

# Parque Cesário de Melo

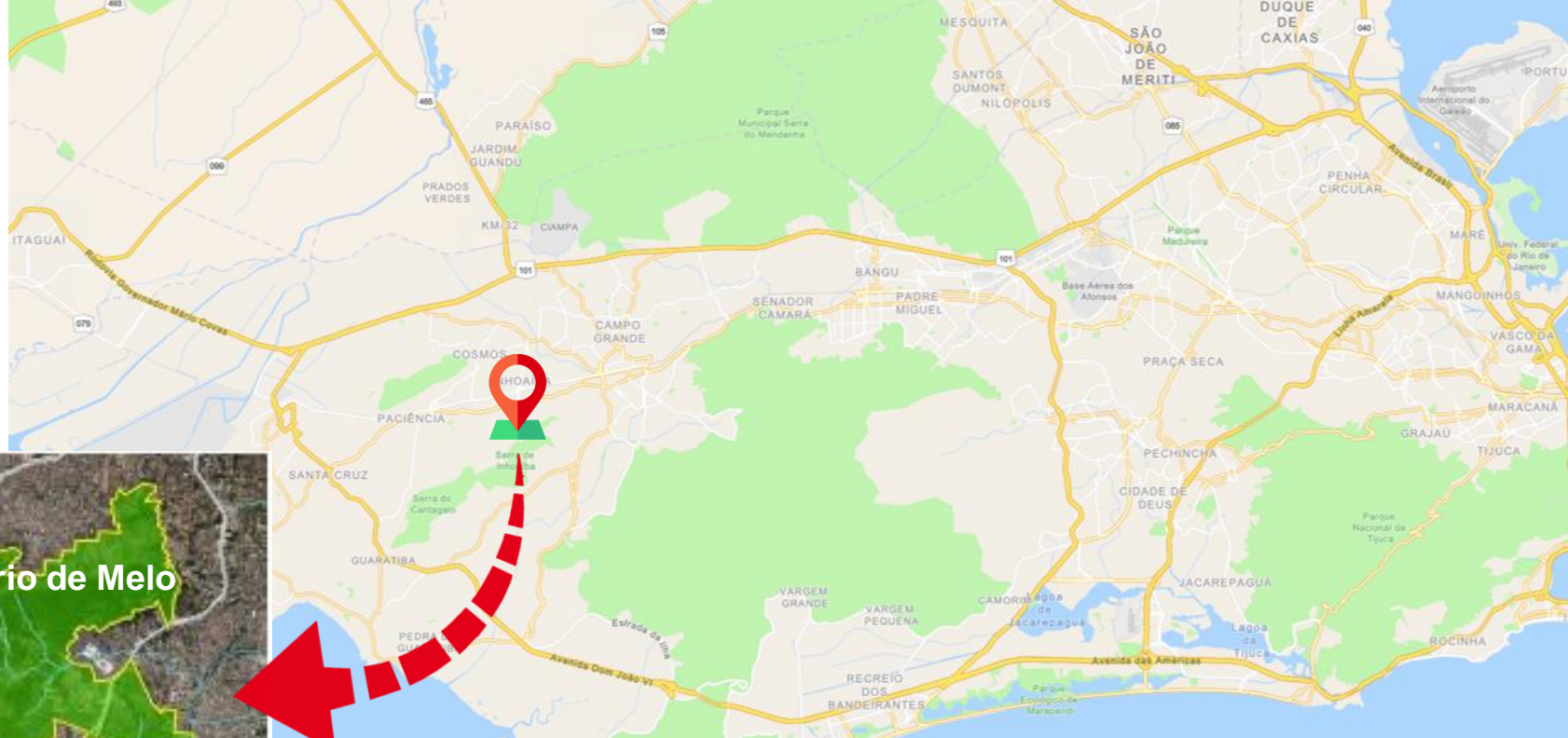


# Rio

P R E F E I T U R A

---

**Estudo técnico SMAC**  
**Área de proteção ambiental das serras de Inhoaíba, Cantagalo e Santa Eugênia**



**Parque Cesário de Melo**

**área de proteção ambiental**



## objetivo

- ✓ Preservar e ofertar áreas verdes na Cidade
- ✓ Criar um espaço urbano sustentável, despertando a consciência para as mudanças climáticas
- ✓ Ofertar áreas de lazer, esporte, entretenimento e de cultura
- ✓ Oferecer equipamentos e serviços públicos nas áreas da educação, cultura, arte e empreendedorismo econômico

# acessibilidade



### Legenda

-  B.R.T.
-  Supervia – ramal Santa Cruz
-  Ciclovias
-  Distância a pé – 1 km
-  Parque

População diretamente beneficiada (raio de 5 km): 430.000 pessoas

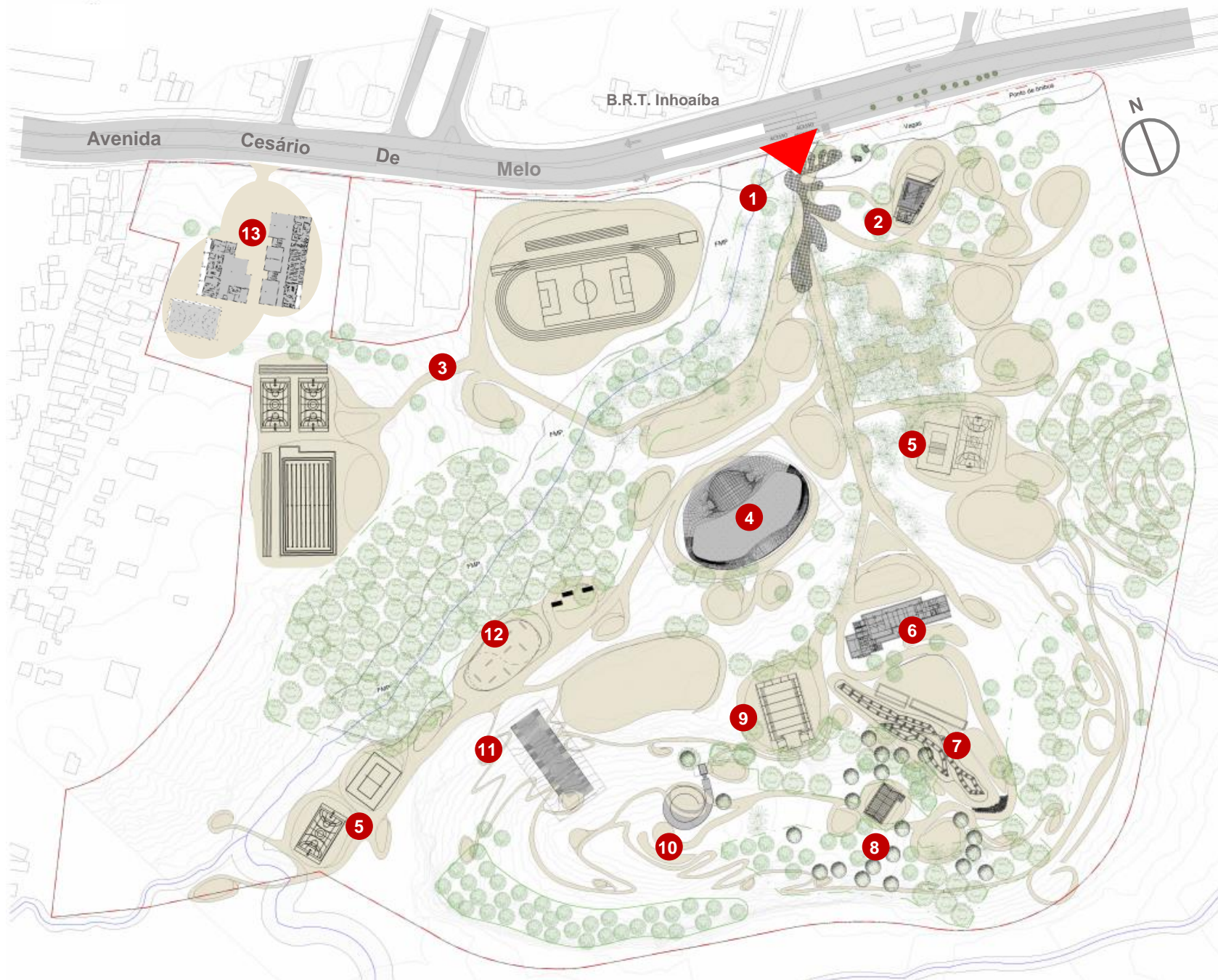
área do parque



o que vai ter



# plano de ocupação



## Legenda

- 1** Entrada
- 2** Nave do Conhecimento
- 3** Vila Olímpica
- 4** Palco
- 5** Quadras esportivas
- 6** Administração e oficinas
- 7** Chuveiro cascata
- 8** Capela
- 9** Ginásio coberto
- 10** Monumento às vítimas da COVID 19
- 11** Escada das águas
- 12** Arte grafite
- 13** Escola e espaço de desenvolvimento infantil

acesso ao parque





entrada



entrada



# nave do conhecimento



vila olímpica  
acesso



vila olímpica



vila olímpica





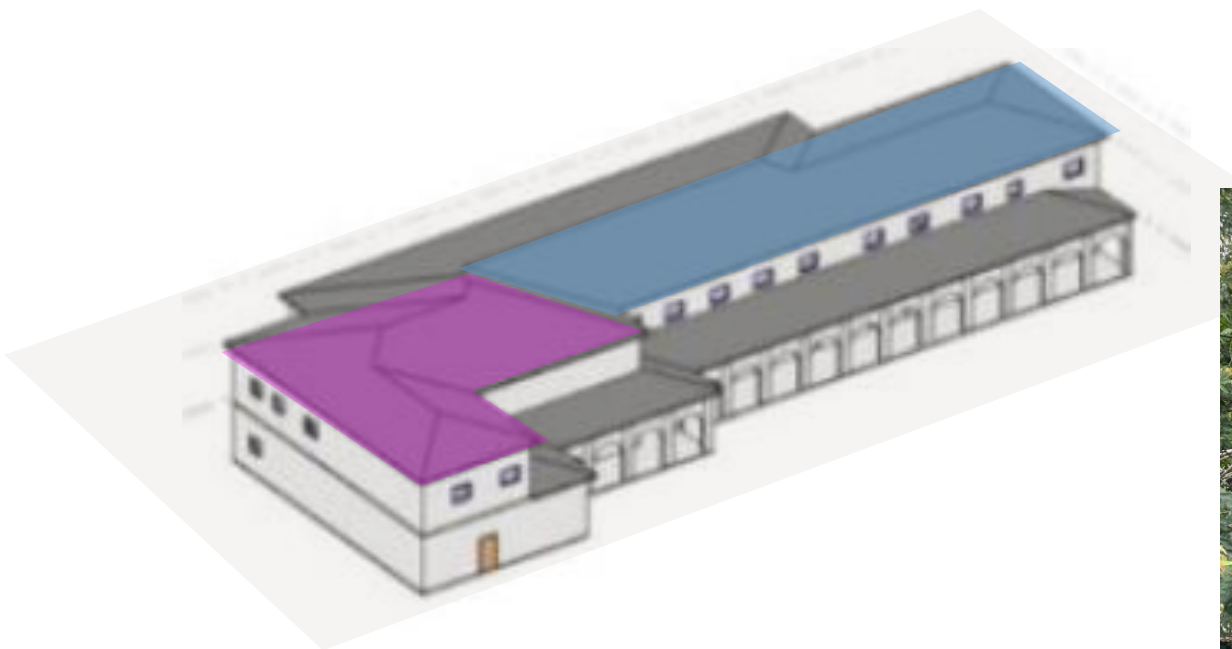
palco






# nova sede e oficinas

antiga sede



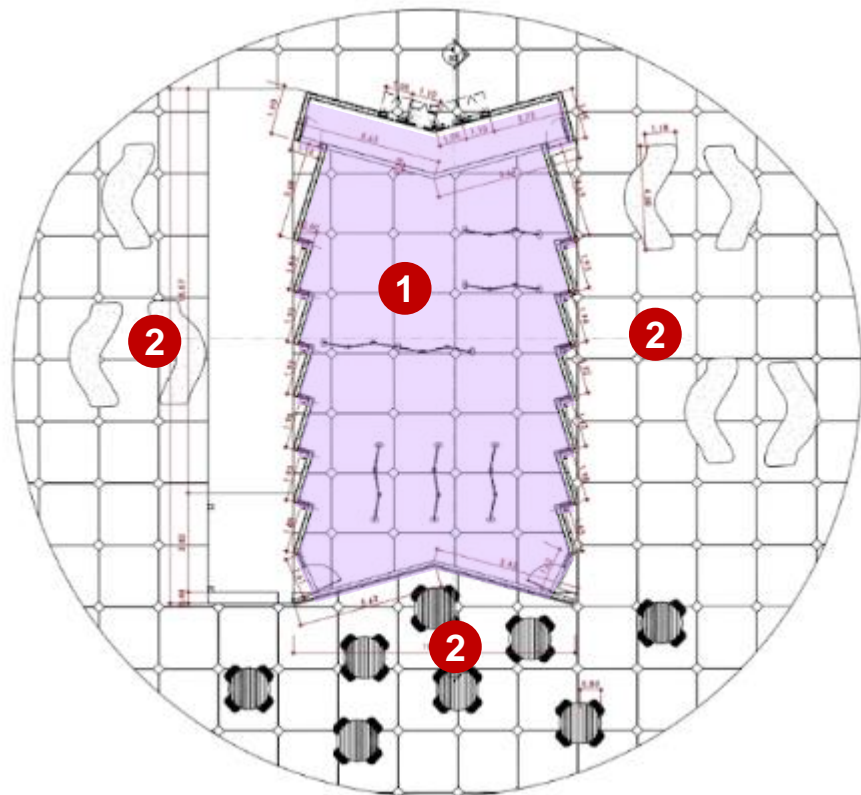
## Legenda

 Administração do parque

 Oficinas

**nova sede e oficinas**  
antiga sede





### Legenda

- 1 Espaço ecumênico
- 2 Área de estar

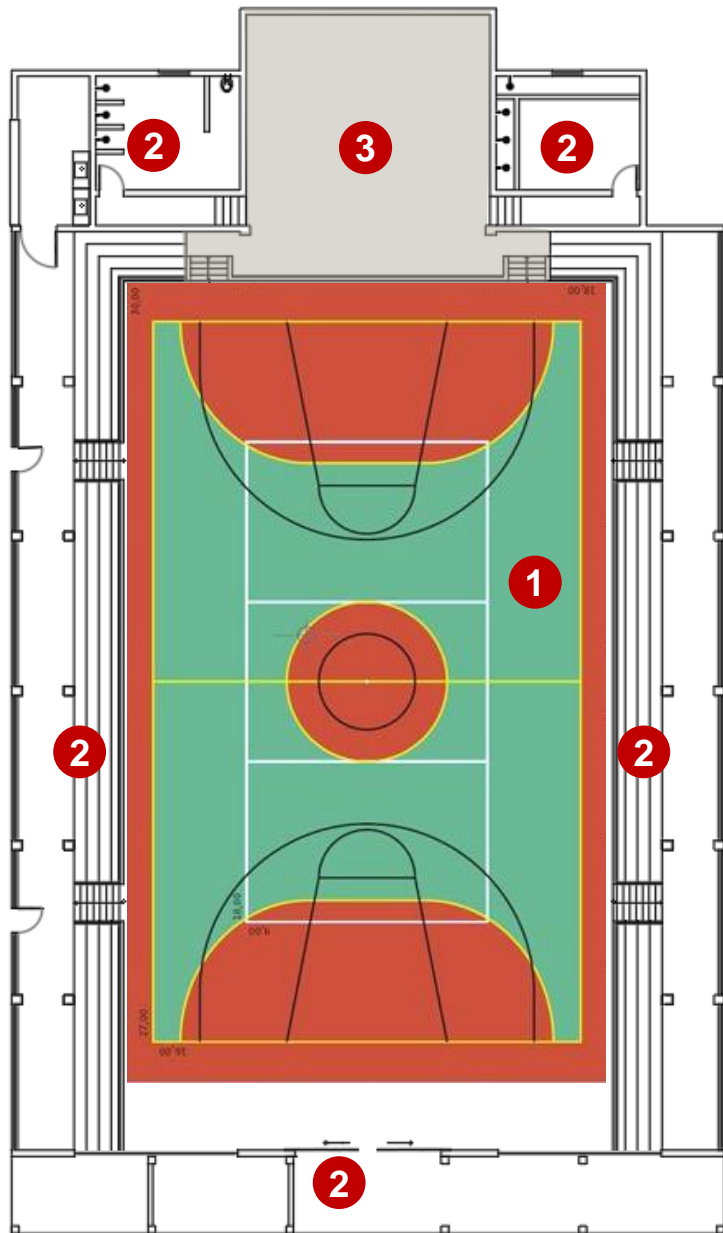


espaço ecumênico  
antiga capela



# ginásio

ginásio existente



## Legenda

- 1 Área de jogos
- 2 Arquibancadas, vestiários e apoio
- 3 Palco

**gínásio**  
gínásio existente



chuveiro cascata



chuveiro cascata



chuveiro cascata





# Monumento em homenagem às vítimas da COVID 19



# Monumento em homenagem às vítimas da COVID 19



monumento  
escada das águas  
pista de skate



escada das águas



# escada das águas



# escada das águas



escada das águas



pista de skate

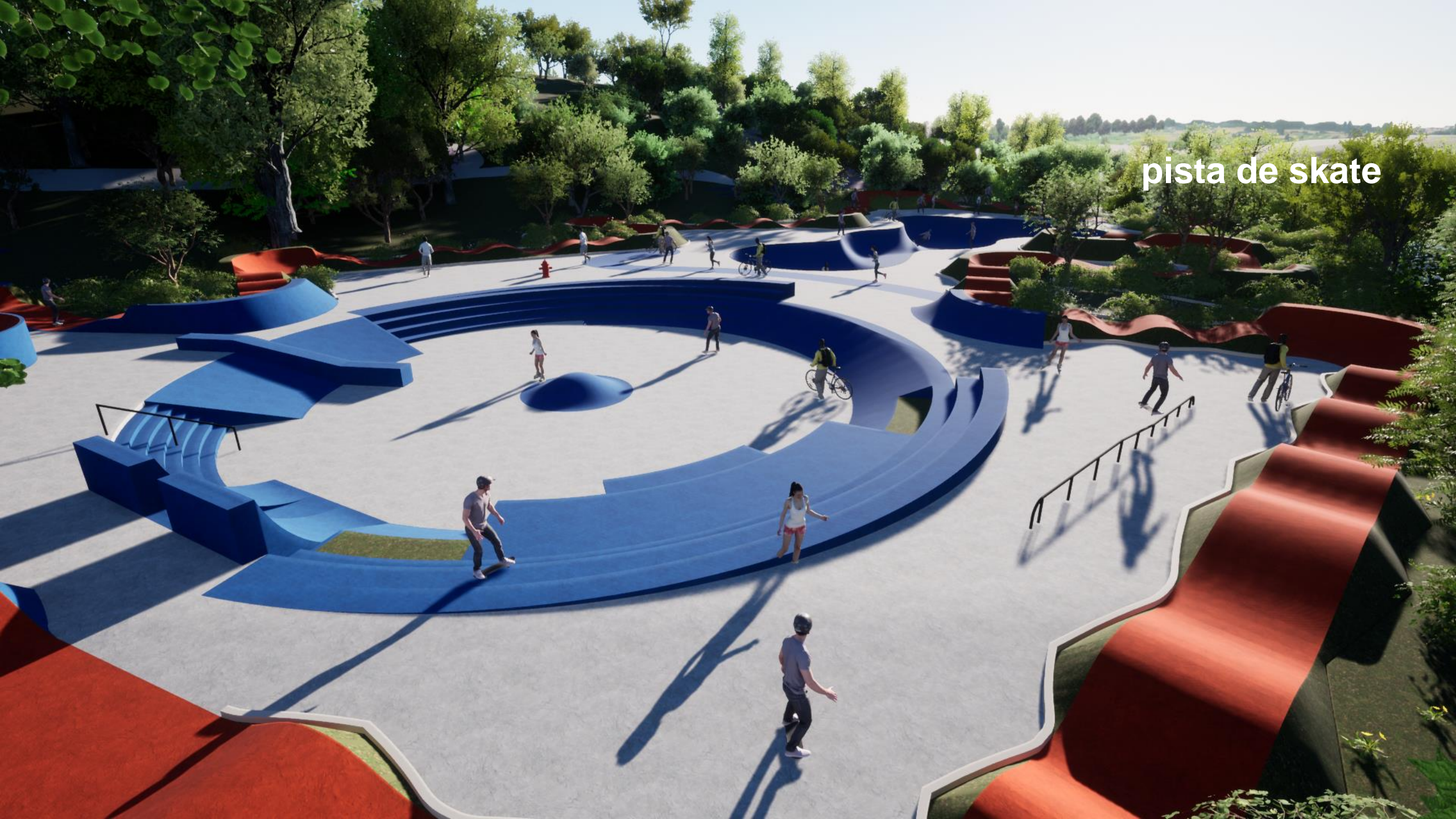




pista de skate



pista de skate



quadras descobertas



quiosques de apoio



vista aérea parcial do parque



espaço de desenvolvimento infantil





espaço de desenvolvimento infantil







# dados técnicos paisagismo

Terreno:	234.234,00 m <sup>2</sup>
árvores a plantar:	11.000 unidades
árvores existentes:	626 unidades
jardins a plantar:	33.802,00 m <sup>2</sup>
área de reflorestamento:	61.800 m <sup>2</sup>

paisagismo



Cipó de São João



Canafístula



paisagismo



## Conteitos da Identidade Visual

Um dos principais propósitos do parque é facilitar a conexão do homem com a natureza, trazendo novos olhares para o mundo natural e para o nosso futuro em comum.

A identidade visual para o Parque Climático Cesário de Melo foi desenhada a partir da definição do uso da cobertura da entrada como elemento simbólico principal. Este elemento é um local de encontro, abrigo e segurança para os visitantes. Sua forma é orgânica e permeada de árvores que crescerão entre suas aberturas. Seus pilares remetem ao caule e a estrutura quadricular da cobertura, projeta sua sombra, como as folhas das árvores, em um diálogo harmônico e integrado.

Em busca da tradução visual dos propósitos do projeto, alguns princípios da alfabetização ecológica, como a diversidade, a interdependência, o desenvolvimento e o equilíbrio dinâmico, também foram representados.



## sinalização visual



## Educação Ambiental

Os principais conceitos que embasaram as escolhas para a abordagem necessária, são fundamentados na Alfabetização Ecológica de Fritjof Capra.

A Alfabetização Ecológica, desenvolvida pelo Centro de Eco-Alfabetização de Berkeley, inspirada nas teorias de Fritjof Capra e David Orr, entre outros renomados cientistas e educadores, propõe uma pedagogia que se empenha na educação para uma vida sustentável, através do entendimento dos princípios básicos da ecologia e com eles, um profundo respeito pela natureza viva, por meio de uma abordagem baseada na experiência, no pensamento sistêmico e na cooperação.

A compreensão sistêmica da vida que hoje está assumindo a vanguarda da ciência baseia-se na compreensão de três fenômenos básicos:

**O padrão básico de organização da vida é o da rede ou teia;**

**A matéria percorre ciclicamente a teia da vida;**

**Todos os ciclos ecológicos são sustentados pelo fluxo constante de energia proveniente do sol.**

**“O mundo é um sistema complexo, interconectado, finito, ecológico-social-psicológico-econômico. Nós o tratamos como se não fosse, como se fosse divisível, separável, simples e infinito. Nossos problemas globais persistentes e intratáveis surgem diretamente desse descompasso.”**

Donella Meadows



Esses três fenômenos básicos – a teia da vida, os ciclos da natureza e o fluxo de energia – são exatamente os fenômenos que as crianças vivenciam, exploram e entendem por meio de experiências diretas com o mundo natural.

Na sinalização, as placas educativas, interpretativas e lúdicas contêm diversas propostas para vivências e interações com a paisagem interna e externa.

São jogos, instigações e práticas para facilitar a conexão com a natureza. Algumas destas propostas foram adaptadas das seguintes referências sobre o assunto:

**“A Alegria de Aprender com a Natureza Atividades ao ar livre para todas as idades”**  
de Joseph Cornell  
Livro com vivências na natureza.

**“Nossa Vida como Gaia Práticas para reconectar nossas vidas e nosso mundo”**  
de Joanna Macy e Molly Brown  
Livro sobre Ecologia Profunda.

### Banho de Floresta

Banho de Floresta é uma terapia japonesa que significa receber os benefícios orgânicos e psicológicos da interação com florestas. Cientistas japoneses descobriram que caminhar, contemplar e respirar enquanto imersos no ambiente de uma floresta regula positivamente a pressão arterial, os batimentos cardíacos, o nível geral de relaxamento e a qualidade do nosso sono, diminuindo a presença de hormônios associados ao stress ao mesmo tempo em que aumenta em mais de 50% a presença de células antitumorais na circulação sanguínea.

Praticar o banho de floresta japonês é muito simples, mas exige empenho do participante. A técnica propõe uma experiência meditativa, de silêncio, observação e trocas entre a pessoa e a natureza.

A Fiocruz, em 2021, assinou um contrato de 5 anos para cooperação técnica e científica com o objetivo de desenvolver o Banho de Floresta no Brasil.

## sinalização visual



# sinalização visual



Av Cesário de Melo, 6851

**Transporte Público**

- SEMPRE PARE, SEMPRE DÊ VOLTAS
- Estação Mirante + 9 min. a pé
- Estação Palco + 4 min. a pé
- Estação Vila Olímpica + 200m Carrossel

- CHUVEIRO CASCATA**  
Ginásio, Administração, Restaurante e Bar, Salão de beleza, Enfermaria, Salas comerciais, Academia
- BICICROSS**  
Quadras, Área para Churrasco
- NAVE DO CONHECIMENTO**  
Jardim Digital

- MIRANTE**  
Espaço Capela, Saída Tirolesa, Monumento Vítimas Covid-19
- PALCO**  
Skate, Chegada Tirolesa, Escada das Águas, Quadras
- VILA OLÍMPICA**

O Parque Urbano Cesário de Melo visa a criação de possibilidades reais para que a população local se sinta amparada institucionalmente através dos equipamentos e serviços públicos que integram a obra em sua totalidade, sendo elas nas áreas de educação, saúde, cultura, arte, entretenimento, lazer e empreendedorismo econômico. Caracterizando-se como um dos mais modernos parques urbanos do Brasil, o projeto possui um programa de necessidades encrementado com diversos equipamentos.

Nave do Conhecimento, Vila Olímpica, Containers Lanchonetes e Banheiros, Quadras Poliesportivas, Palco, Chuveiro Cascata, Apoio Cascata, Oficina e Administrativo, Espaço Capela, Ginásio coberto, Mirante COVID19, Galeria de arte, Escada das Águas, Instalações artísticas, pista de Skate, Bicicross, Tirolesa.

Considerando a temática de ecologia, energias sustentáveis, aproveitamento de condições bioclimáticas, ventilação e insolação natural além do objetivo final, o usuário.



## Alfabetização Ecológica

Os princípios da ecologia - a linguagem da natureza, são apresentados através de PADRÕES e PROCESSOS pelos quais a vida é sustentada (Fritjof Capra):

### redes

Os membros de uma comunidade ecológica extraem as suas propriedades essenciais e sua própria existência, de suas **RELAÇÕES**.

A sustentabilidade não é uma propriedade individual, mas de **TODA A REDE**.



### sistemas aninhados

Em todas as escalas da natureza, encontramos sistemas vivos «aninhados» dentro de outros sistemas vivos: **REDES DENTRO DE REDES**.



### ciclos

Por meio da teia da vida, **A MATÉRIA ESTÁ SEMPRE SE RECICLANDO**.



### fluxos

**A ENERGIA NÃO SE RECICLA**. Dependemos de uma constante **afluência de energia**.



### desenvolvimento

Todos os sistemas vivos se desenvolvem e **TODO DESENVOLVIMENTO ENVOLVE APRENDIZAGEM**.



### equilíbrio dinâmico

Todos os ciclos ecológicos funcionam como **LAÇOS DE REALIMENTAÇÃO**, para que a comunidade ecológica possa sempre se **AUTO-REGULAR E AUTO-ORGANIZAR**.



# sinalização visual



## dados técnicos

**Terreno:** 234.234,00 m<sup>2</sup>

**Total de área construída das edificações:** 19.167,87 m<sup>2</sup>

**Taxa de ocupação:** 8,18%

### Área total construída das edificações:

✓ Entrada	782,00 m <sup>2</sup>
✓ Nave do Conhecimento	653,65 m <sup>2</sup>
✓ Vila Olímpica	2.184,40 m <sup>2</sup>
✓ Palco	2.140,00 m <sup>2</sup>
✓ Ginásio esportivo coberto	880,00 m <sup>2</sup>
✓ Administração e oficinas	1.588,00 m <sup>2</sup>
✓ Chuveiro Cascata	3.107,00 m <sup>2</sup>
✓ Espaço Capela	185,00 m <sup>2</sup>
✓ Monumento às vítimas da COVID 19	403,40 m <sup>2</sup>
✓ Quiosques	810,00
✓ Escola	3.807,34 m <sup>2</sup>
✓ Quadra coberta da escola	723,60 m <sup>2</sup>
✓ E.D.I.	1.903,48 m <sup>2</sup>



## outros dados

✓ Caminhos	34.160,00 m <sup>2</sup>
✓ Estacionamento	924,00 m <sup>2</sup>
✓ Áreas de lazer pavimentada	40.970,00 m <sup>2</sup>
✓ Quadras descobertas	2.391,50 m <sup>2</sup>
✓ Arquibancadas	1.222,00 m <sup>2</sup>
✓ Pista de skate	3.876,70 m <sup>2</sup>
✓ Pista de atletismo	1.382,80 m <sup>2</sup>
✓ Piscina	1.805,40 m <sup>2</sup>
✓ Espaço Grafite	1.040,00 m <sup>2</sup>
<b>TOTAL:</b>	<b>89.029,40 m<sup>2</sup></b>

obrigado



**Eduardo Paes**  
**PREFEITO**

**Jorge Arraes**  
**Secretaria Municipal de Coordenação Governamental**

**Jessick Trairi**  
**SECRETÁRIA MUNICIPAL DE INFRAESTRUTURA**

**Rafael Salgueiro**  
**PRESIDENTE DA RIO-URBE**

**Vladimir de Souza**  
**DIRETOR DE PLANEJAMENTO E PROJETOS**  
**DA RIO-URBE**

**Teresa Rosolem**  
**COORDENADORA DE PROJETOS**

**EQUIPE TÉCNICA RIO-URBE**

**Dietmar Starke**  
**AUTOR DO PROJETO**

**Guilherme Morgado**  
**COLABORADOR**

**Beatriz dos Santos Quartarone**  
**Lais Kaori Sakaziri Laburu**  
**Thiers Freire Nóbrega**  
**ESTAGIÁRIOS**

**COHIDRO – Consultoria, Estudos e Projetos**  
**PROJETOS BÁSICOS**

